

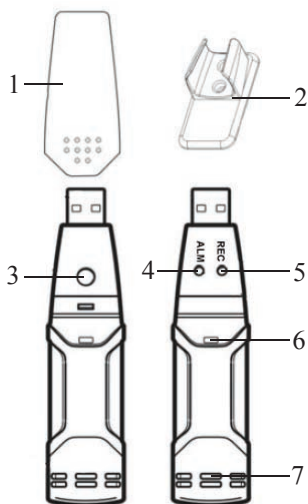
## ДАТАЛОГГЕР ТЕМПЕРАТУРЫ DT-170

Руководство по эксплуатации в. 2010-04-28 МПТ

- Передача данных на ПК по USB
- Аналитическое ПО
- Регулируемый интервал записи
- Память: 32000 записей
- Светодиодная сигнализация выхода за уставки
- Защитный колпачок



### ЭЛЕМЕНТЫ ПРИБОРА



1. Защитный колпачок
2. Крепление
3. Кнопка начала регистрации данных
4. Светодиодный индикатор ALM
5. Светодиодный индикатор REC
6. Фиксатор крышки отсека питания
7. Датчики температуры и влажности

### ТЕХНИЧЕСКИЕ ХАРАКТЕРИСТИКИ

Диапазон измерений температуры		-40...70°C
Точность измерений температуры	-40...-10°C , 40...70°C	±2°C
	-10...40°C	±1°C
Интервал записи		От 2 с до 24 ч
Объём памяти регистратора		32000 записей
Температура эксплуатации		-35...80°C
Питание		Батарея =3,6В типа 1/2 АА
Габаритные размеры прибора		101×25×23 мм
Вес		20 г

Таблица 1. Расшифровка сигналов светодиодных индикаторов

Индикаторы		Расшифровка	Действия
REC	ALM		
-	-	Регистрация не происходит или низкий заряд батареи	Начните регистрацию или замените батарею
Зелёный	-	Одинокое мигание через каждые 10 секунд* - идёт регистрация	-
	Красный	Одинокое мигание через каждые 10 секунд* - идёт регистрация. Достигнуто значение верхней уставки	-
		Одинокое мигание через каждые 60 секунд - переполнение памяти	Регистрация остановится автоматически без потери информации. Замените батарею и скопируйте данные на ПК
-	Жёлтый	Одинокое мигание через каждые 10 секунд* - идёт регистрация. Достигнуто значение нижней уставки	-
		Одинокое мигание через каждые 60 секунд - переполнение памяти	Скопируйте данные на ПК**

*Примечания.*

*\*Периодичность светодиодной сигнализации может быть задана равной 20 или 30 секундам с помощью поставляемого в комплекте программного обеспечения. Также с целью экономии заряда батареи может быть отключена и светодиодная сигнализация выхода за уставки.*

*\*\*Длительное соединение даталоггера с ПК может привести к некоторому разряду батареи.*

**ПОДКЛЮЧЕНИЕ К ПК**

1. Вставьте диск в CD-ROM и запустите файл setup.exe.
2. Установите программное обеспечение,\*\*\* следуя указаниям программы установки.
3. Подключите прибор с помощью USB-кабеля к ПК.
4. Включите прибор.
5. Установите USB-драйвер с того же диска (см. пункт 1) из папки driver.


*\*\*\*Рекомендуемая операционная система - Windows 2000/XP.*

## ПОРЯДОК РАБОТЫ

### 1. Запуск программы.


Откройте файл Datalogger.exe в директории, куда была произведена установка программы или с помощью ярлыка на рабочем столе Temperature Datalogger.

### 2. Настройка параметров регистрации и сигнализации.





- a. Нажмите на кнопку  на панели задач или используйте меню Link/Logger Set...
- b. Дата и время даталоггера автоматически синхронизируется с датой и временем на ПК.
- c. Выберите способ начала регистрации: «Manual» - запуск регистрации осуществляется вручную нажатием кнопки 3 на приборе (при нажатии загорятся зелёный и жёлтый светодиодные индикаторы), «Instant» - запуск регистрации происходит автоматически после выхода из меню настройки, осуществляемого нажатием кнопки «Setup».
- d. Введите имя для данных в строке «Logger Name».
- e. Выберите количество записей в строке «Sample Points».
- f. В строке «Sample Rate (Sec.)» выберите интервал записи.
- g. Настройка периодичности светодиодной сигнализации осуществляется в строке «LED Flash Cycle»: Вы можете выбрать значение 10, 20, 30 с. Также можно отключить сигнализацию о выходе за уставки, убрав галочку в строке «LEDs flash for high and low alarm».
- h. Настройка значений температуры, при достижении которых должна сработать светодиодная сигнализация (уставок), осуществляется в строке «Temperature»: введите необходимые значения верхнего и нижнего пределов в поле «High Alarm» и «Low Alarm» соответственно.
- i. Выберите единицы измерения температуры в строке «Unit:».
- j. Для сохранения настроек и выхода из меню нажмите «Setup».
- k. Для выхода из меню без сохранения настроек нажмите «Cancel».
- l. Для того, чтобы вернуть фабричные настройки прибора и выйти из меню, нажмите «Default».

***ВНИМАНИЕ!*** После применения новых настроек все данные, содержащиеся в памяти прибора, будут удалены. Во избежание потери информации рекомендуется скопировать данные на ПК до осуществления настройки прибора.

### 3. Копирование данных с прибора на ПК.

- a. Нажмите на кнопку  на панели задач или используйте меню Link/Data Download - появится диалоговое окно с кнопками: «Download», «View» и «Cancel».
- b. Нажмите «Download», чтобы начать копирование: откроется диалоговое окно Save, с помощью которого Вам будет предложено сохранить полученные от даталоггера данные.
- c. При успешном завершении копирования и сохранении данных активизируется кнопка «View», нажатием на которую осуществляется вызов меню просмотра данных в виде графика.

#### 4. Работа с данными.

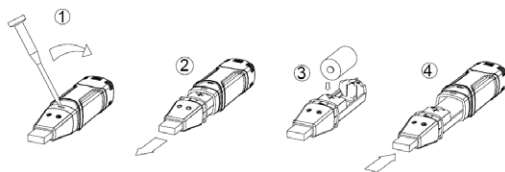
- a. Для увеличения определённой области графика выделите необходимую Вам часть, нажав и удерживая левую кнопку мыши, и отпустите кнопку. Для возвращения к просмотру всего графика нажмите кнопку .
- b. Для сохранения данных на жёсткий диск используйте меню File/Save As или нажмите кнопку .
- c. Для того чтобы открыть ранее сохранённый файл, используйте меню File/Open или нажмите кнопку .
- d. Для печати данных используйте меню File/Print или нажмите .

#### 5. Восстановление датчика.

- a. С течением времени вследствие засорения или других причин, связанных с окружающей средой, где происходит работа прибора, точность датчика может стать ниже. Для восстановления датчика проделайте следующие процедуры:
- b. Поместите даталоггер в среду с температурой 80°C и влажностью <5%RH на 36 часов, затем на 48 часов - в среду с температурой 20-30°C и влажностью >74%RH. Прибор готов к работе.

#### 6. Замена батареи.

- a. Остроконечным предметом надавите на фиксатор 6 и откройте крышку, сдвинув её в направлении от штекера USB (см. рисунок ниже).
- b. Замените батарею, соблюдая полярность.
- c. Закройте крышку отсека питания. Прибор готов к работе.



### КОМПЛЕКТАЦИЯ

Прибор (1 шт.), диск с ПО (1 шт.), защитный колпачок (1 шт.), крепление (1 шт.), батарея =3,6В (1 шт.)

### ГАРАНТИЙНЫЕ ОБЯЗАТЕЛЬСТВА

Гарантийный срок устанавливается 12 месяцев от даты продажи. Поставщик не несёт никакой ответственности за ущерб, связанный с повреждением изделия при транспортировке, в результате некорректного использования, а также в связи с модификацией или самостоятельным ремонтом изделия.

**ООО «Торговый дом «Энергосервис»**  
191014 г.Санкт-Петербург, а/я 98  
тел/факс: (812) 327-32-74, 928-32-74  
Интернет-магазин: [www.arc.com.ru](http://www.arc.com.ru)  
E-mail: [arc@pop3.rcom.ru](mailto:arc@pop3.rcom.ru)

Дата продажи:

\_\_\_\_\_  
М.П.